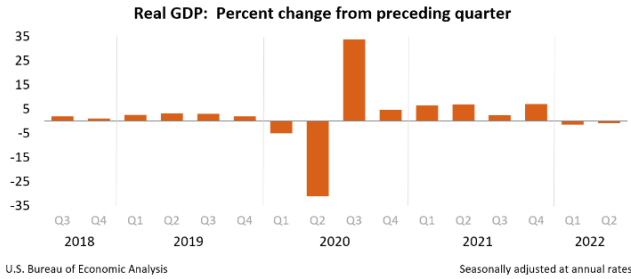




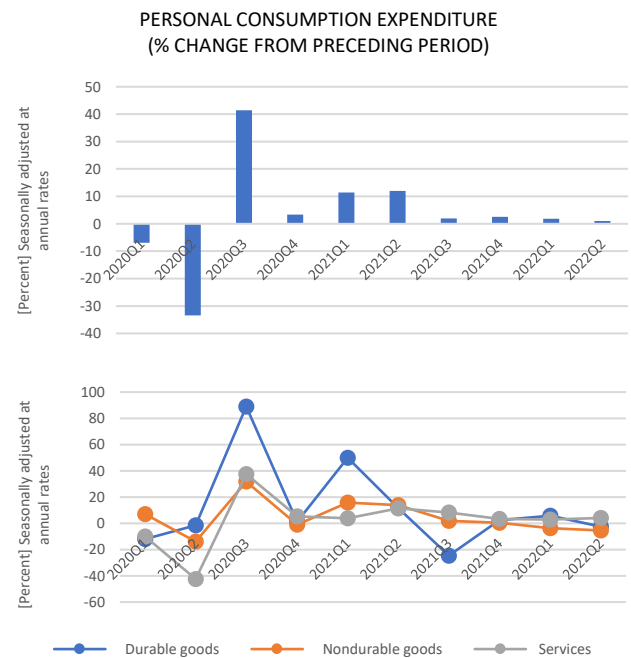
รายงานสรุปภาวะเศรษฐกิจการค้าสหรัฐฯ (ข้อมูลล่าสุดเดือนมิถุนายน 2565)

ECONOMIC ACTIVITY



GROSS DOMESTIC PRODUCT (Q2/2022): ADVANCE ESTIMATE

ผลิตภัณฑ์มวลรวมในประเทศ (GDP) ของสหรัฐฯ ในไตรมาสที่ 2 ของปี 2565 (ประมาณการล่วงหน้า) หดตัวลงร้อยละ 0.9 หลังจากหดตัวร้อยละ 1.6 ในไตรมาสที่ 1 ของปี 2565 ทั้งนี้ GDP สหรัฐฯ ที่หดตัวลงเป็นผลมาจากการลงทุนในสินค้าคงคลัง การลงทุนด้านที่อยู่อาศัย การใช้จ่ายของภาครัฐ และการลงทุนของภาคธุรกิจที่ลดลง ควบคู่กับการนำเข้าที่เพิ่มขึ้น แต่ก็ได้รับการชดเชยบางส่วนจากการส่งออก และรายจ่ายเพื่อการบริโภคที่เพิ่มขึ้น



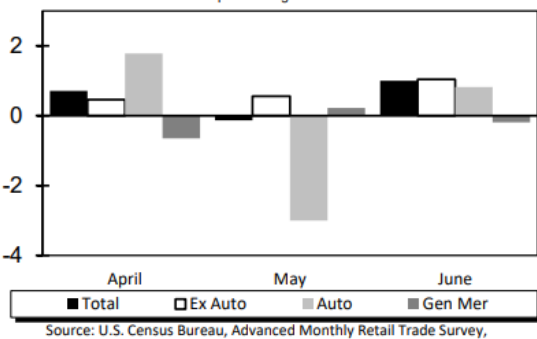
CONSUMER SPENDING (Q2/2022): ADVANCE ESTIMATE

ในไตรมาสที่ 2 ของปี 2565 รายจ่ายเพื่อการบริโภค (Personal Consumption Expenditure) เพิ่มขึ้นร้อยละ 1.0 หลังจากเพิ่มขึ้นร้อยละ 1.8 ในไตรมาสที่ 1 ของปี 2565 โดย

- รายจ่ายเพื่อการบริโภคดี้านสินค้าคงทน (durable goods) ลดลงร้อยละ 2.6 หลังจากเพิ่มขึ้นร้อยละ 5.9 ในไตรมาสที่ 1 ของปี 2565
- รายจ่ายเพื่อการบริโภคดี้านสินค้าไม่คงทน (non-durable goods) ลดลงร้อยละ 5.5 หลังจากลดลงร้อยละ 3.7 ในไตรมาสที่ 1 ของปี 2565
- รายจ่ายด้านบริการเพิ่มขึ้นร้อยละ 4.1 หลังจากเพิ่มขึ้นร้อยละ 3.0 ในไตรมาสที่ 1 ของปี 2565

Percent Change in Retail and Food Services Sales from Previous Month

Data adjusted for seasonal variation and holiday and trading-day differences but not for price changes.



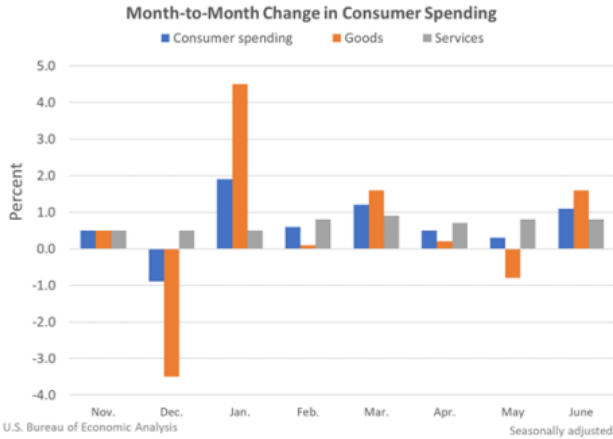
RETAIL SALES (JUNE)

- มูลค่าการค้าปลีก (ไม่รวมบริการด้านร้านอาหาร) ของสหรัฐฯ ในเดือนมิถุนายน 2565 เพิ่มขึ้นร้อยละ 1.0 จากเดือนพฤษภาคม 2565 โดยมีมูลค่าอยู่ที่ 594.5 พันล้านเหรียญสหรัฐฯ ทั้งนี้ เมื่อเทียบกับช่วงระยะเวลาเดียวกันของปี 2564 จะพบว่ามูลค่าเพิ่มขึ้นร้อยละ 7.7
- สินค้าส่วนใหญ่ปรับตัวเพิ่มขึ้นยกเว้นหมวดวัสดุก่อสร้าง อุปกรณ์ทำสวน และเสื้อผ้า ทั้งนี้ สินค้ารถยนต์และชิ้นส่วนเพิ่มขึ้นร้อยละ 0.8 จากเดือนพฤษภาคม 2565 และเมื่อเทียบกับช่วงระยะเวลาเดียวกันของปี 2564 เพิ่มขึ้นไม่ถึงร้อยละ 0.1
- มูลค่าการค้าปลีกผ่านช่องทางที่ไม่ต้องอาศัยหน้าร้าน (Non-store Retailers) ในเดือนมิถุนายน 2565 เพิ่มขึ้นร้อยละ 2.2 จากเดือนพฤษภาคม 2565 และเมื่อเทียบกับช่วงระยะเวลาเดียวกันของปี 2564 มีอัตราการขยายตัวเพิ่มขึ้นร้อยละ 9.6

ในเดือนมิถุนายน 2565 มูลค่าการค้าปลีกและบริการด้านร้านอาหารเพิ่มขึ้นร้อยละ 1.0 จากเดือนพฤษภาคม 2565 โดยมีมูลค่าอยู่ที่ 680.6 พันล้านเหรียญสหรัฐฯ

HOUSEHOLDS

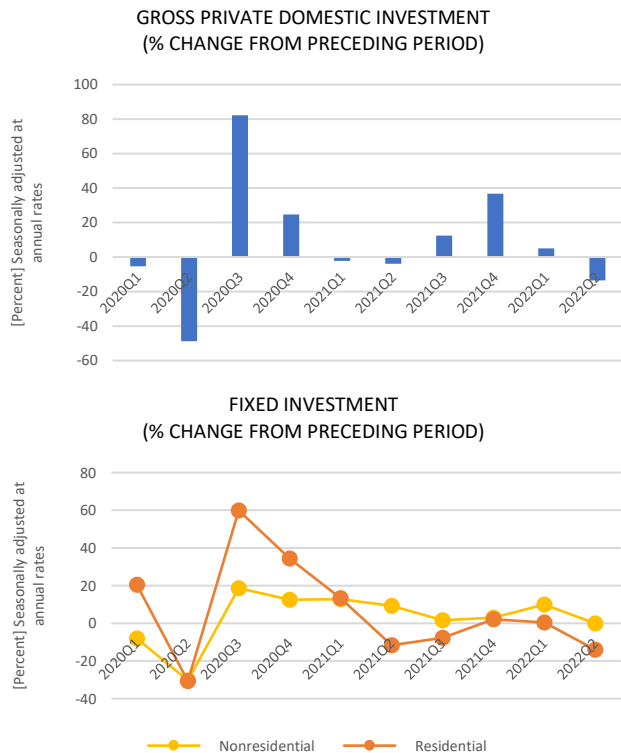
	2022		
	Apr.	May	Jun.
	Percent change from preceding month		
Personal Income	0.5%	0.6%	0.6%
Current-dollar DPI	0.4%	0.6%	0.7%
Real DPI	0.2%	0.0%	-0.3%
Real PCE	0.3%	-0.3%	0.1%
PCE Price Index	0.2%	0.6%	1.0%



PERSONAL INCOME & OUTLAYS (JUNE)

- ในเดือนมิถุนายน 2565 รายได้ส่วนบุคคลของประชาชนชาวอเมริกันเพิ่มขึ้นร้อยละ 0.6 ซึ่งเป็นการเพิ่มขึ้นในระดับเดียวกันกับเดือนพฤษภาคม 2565
- รายได้ในหมวดค่าจ้างและเงินเดือน (Wages and Salaries) เพิ่มขึ้นร้อยละ 0.5 หลังจากที่เพิ่มขึ้นร้อยละ 0.6 ในเดือนพฤษภาคม 2565
- ในเดือนมิถุนายน 2565 รายจ่ายเพื่อการบริโภคที่แท้จริง (Real PCE) เพิ่มขึ้นร้อยละ 0.1 หลังจากที่ลดลงร้อยละ 0.3 ในเดือนพฤษภาคม 2565 โดยรายจ่ายเพื่อการบริโภคในหมวดสินค้าคงทนเพิ่มขึ้นร้อยละ 0.9 หลังจากที่ลดลงร้อยละ 3.2 ในเดือนพฤษภาคม 2565 ในขณะที่รายจ่ายเพื่อการบริโภคในหมวดสินค้าไม่คงทนลดลงร้อยละ 0.4 หลังจากที่ลดลงร้อยละ 0.7 ในเดือนพฤษภาคม 2565
- ในเดือนมิถุนายน 2565 รายได้เพื่อใช้จ่ายที่แท้จริง (Real Disposable Income) ลดลงร้อยละ 0.3 หลังจากที่เพิ่มขึ้นไม่ถึงร้อยละ 0.1 ในเดือนพฤษภาคม 2565

BUSINESS SECTOR

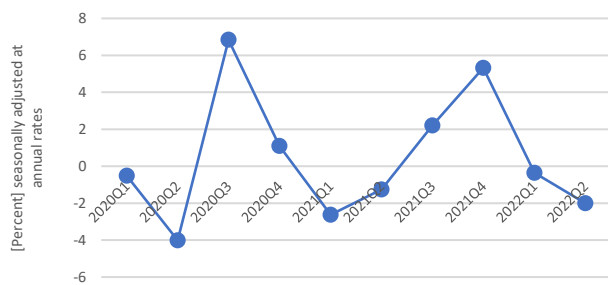


GROSS PRIVATE DOMESTIC INVESTMENT (Q2/2022): ADVANCE ESTIMATE

ในไตรมาสที่ 2 ของปี 2565 การลงทุนของภาคธุรกิจภายในประเทศของสหรัฐฯ ลดลงร้อยละ 13.5 หลังจากที่เพิ่มขึ้นร้อยละ 5.0 ในไตรมาสที่ 1 ของปี 2565

- การลงทุนถาวรที่ไม่ใช่ที่อยู่อาศัย (non-residential fixed investment) ลดลงร้อยละ 0.1 หลังจากที่เพิ่มขึ้นร้อยละ 10.0 ในไตรมาสที่ 1 ของปี 2565 โดย (1) การลงทุนด้านโครงสร้างที่ไม่ใช่ที่อยู่อาศัย (non-residential structures) ลดลงร้อยละ 11.7 หลังจากที่ลดลงร้อยละ 0.9 ในไตรมาสที่ 1 (2) การลงทุนด้านอุปกรณ์ลดลงร้อยละ 2.7 หลังจากที่เพิ่มขึ้นร้อยละ 14.1 ในไตรมาสที่ 1 และ (3) การลงทุนในสินค้าด้านทรัพย์สินทางปัญญาเพิ่มขึ้นร้อยละ 9.2 หลังจากที่เพิ่มขึ้นร้อยละ 11.2 ในไตรมาสที่ 1
- การลงทุนด้านที่อยู่อาศัย (residential fixed investment) ลดลงร้อยละ 14.0 หลังจากที่เพิ่มขึ้นร้อยละ 0.4 ในไตรมาสที่ 1

**CHANGE IN PRIVATE INVENTORIES
(CONTRIBUTIONS TO PERCENT CHANGE IN REAL GDP)**

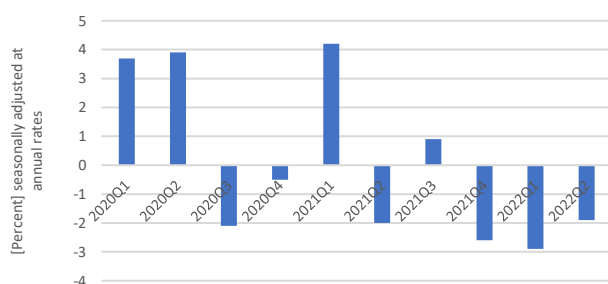


**CHANGE IN REAL PRIVATE INVENTORIES (Q2/2022):
ADVANCE ESTIMATE**

- การลงทุนในสินค้าคงคลังของภาคเอกชนในไตรมาสที่ 2 ของปี 2565 ลดลง ซึ่งมีผลกระทบต่ออัตราการขยายตัว (contribution) ของ Real GDP สหรัฐฯ คิดเป็นลบ 2.01 percentage point หลังจากที่ เป็นลบ 0.35 percentage point ในไตรมาสที่ 1 ของปี 2565

GOVERNMENT SECTOR

**GOVERNMENT CONSUMPTION EXPENDITURES & GROSS INVESTMENTS
(% CHANGE FROM PRECEDING PERIOD)**

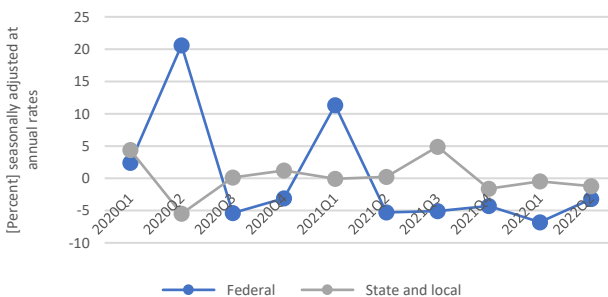


**GOVERNMENT CONSUMPTION EXPENDITURES & GROSS
INVESTMENTS (Q2/2022): ADVANCE ESTIMATE**

ในไตรมาสที่ 2 ของปี 2565 รายจ่ายและการลงทุนรวมของภาครัฐลดลง ร้อยละ 1.9 หลังจากที่ลดลงร้อยละ 2.9 ในไตรมาสที่ 1 ของปี 2565

- รายจ่ายและการลงทุนรวมในระดับรัฐบาลกลาง (Federal) ในไตรมาสที่ 2 ของปี 2565 ลดลงร้อยละ 3.2 หลังจากที่ลดลงร้อยละ 6.8 ในไตรมาสที่ 1 ของปี 2565 โดยรายจ่ายและการลงทุนเพื่อการป้องกันประเทศ (national defense) เพิ่มขึ้นร้อยละ 2.5 หลังจากที่ลดลงร้อยละ 9.9 ในไตรมาสที่ 1 ของปี 2565 และรายจ่ายและการลงทุนที่ไม่ใช่เพื่อการป้องกันประเทศ (non-defense) ลดลงร้อยละ 10.5 หลังจากที่ลดลงร้อยละ 2.5 ในไตรมาสที่ 1 ของปี 2565
- รายจ่ายและการลงทุนรวมของภาครัฐในระดับรัฐและท้องถิ่น (state and local government) ลดลงร้อยละ 1.2 หลังจากที่ลดลงร้อยละ 0.5 ในไตรมาสที่ 1 ของปี 2565

**FEDERAL AND STATE & LOCAL GOVERNMENT CONSUMPTION & GROSS INVESTMENTS
(% CHANGE FROM PRECEDING PERIOD)**



INTERNATIONAL TRADE

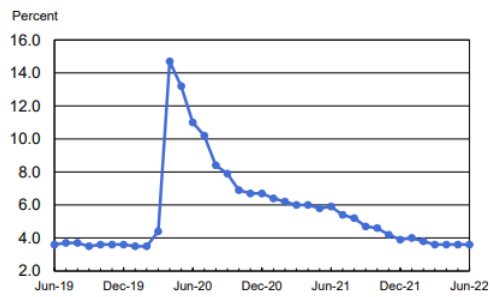
**EXPORTS & IMPORTS
(% CHANGE FROM PRECEDING PERIOD)**



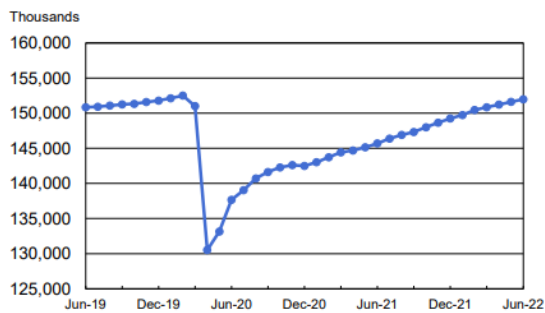
EXPORTS & IMPORTS (Q2/2022): ADVANCE ESTIMATE

- ในไตรมาสที่ 2 ของปี 2565 การส่งออกสินค้าและบริการของสหรัฐฯ เพิ่มขึ้นร้อยละ 18.0 หลังจากที่ลดลงร้อยละ 4.8 ในไตรมาสที่ 1 ของปี 2565
- ในไตรมาสที่ 2 ของปี 2565 การนำเข้าสินค้าและบริการของสหรัฐฯ เพิ่มขึ้นร้อยละ 3.1 หลังจากที่เพิ่มขึ้นร้อยละ 18.9 ในไตรมาสที่ 1 ของปี 2565

UNEMPLOYMENT RATE, SEASONALLY ADJUSTED,
JUNE 2019 – JUNE 2022 (%)



NON-FARM PAYROLL EMPLOYMENT OVER-THE-MONTH CHANGE,
SEASONALLY ADJUSTED, JUNE 2019 – JUNE 2022 (THOUSANDS)



UNEMPLOYMENT RATE (JUNE)

ในเดือนมิถุนายน 2565 อัตราว่างงานของสหรัฐฯ อยู่ที่ระดับร้อยละ 3.6 ซึ่งเป็นระดับเดียวกันกับเดือนพฤษภาคม 2565 หรือคิดเป็นจำนวนคนที่ว่างงาน 5.9 ล้านคน

NONFARM PAYROLL EMPLOYMENT (JUNE)

การจ้างงานนอกภาคเกษตรกรรมเพิ่มขึ้นจำนวน 372,000 คนในเดือนมิถุนายน 2565 โดยการจ้างงานที่เพิ่มขึ้นส่วนใหญ่อยู่ในภาคบริการด้านธุรกิจและผู้เชี่ยวชาญ และการท่องเที่ยวและโรงแรม

AVERAGE HOURLY EARNINGS (JUNE)

อัตราค่าแรงต่อชั่วโมงโดยเฉลี่ยในเดือนมิถุนายน 2565 เพิ่มขึ้น 0.10 เหรียญสหรัฐฯ อยู่ที่ 32.08 เหรียญสหรัฐฯ หลังจากที่เพิ่มขึ้น 0.12 เหรียญสหรัฐฯ ในเดือนพฤษภาคม 2565